

la Compagnie MMGC présente
la performance dansée

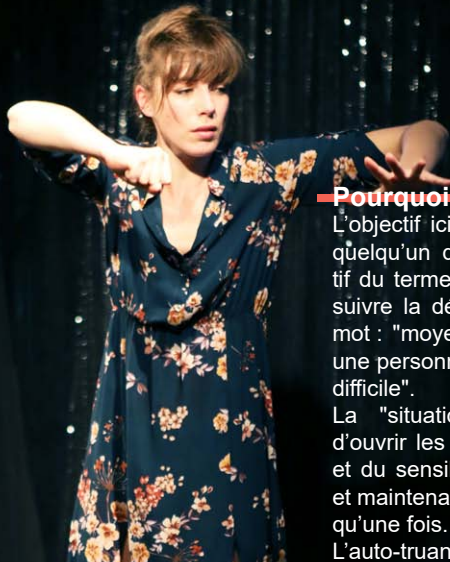
PÈGE

HO
OM
Σ

[ou l'auto-truande programmée]



ciemmcc@gmail.com | facebook @compagniemmcc



Pourquoi Auto-truande programmée?

L'objectif ici n'est pas de piéger quelqu'un dans le sens péjoratif du terme mais bel et bien de suivre la définition classique du mot : "moyen utilisé pour placer une personne dans une situation difficile".

La "situation difficile" permet d'ouvrir les vannes de l'instinctif et du sensible. Le plaisir du "ici et maintenant" qui ne se produira qu'une fois.

L'auto-truande c'est se tromper soi-même, se faire diversion.

Depuis plusieurs années, Marianne Masson se passionne pour le jeu, l'inconfort de la composition instantanée et la fraîcheur de l'improvisation publique.

Comment se faire diversion ?
Comment se tendre un piège ?
Et surtout pourquoi ?

"J'ai environ 4 minutes pour chaque improvisation, je ne connais pas les thèmes, je n'ai

pas de scénographie sur laquelle m'accrocher, je serai sûrement dans un costume sans aucun lien avec la thématique énoncée et pour finir je danserai sur une musique qui m'est totalement étrangère ou pire encore, sur un standard plein de connotations.

Comment réaliser une composition instantanée sensible en si peu de temps et en terrain inconnu ?

La seule solution est d'être au présent. S'affranchir de la présumée neutralité du danseur contemporain derrière laquelle je peux me cacher. Pas de tricherie possible, d'arrangement avec moi-même ou de petites habitudes réconfortantes. Être honnête, me connecter à mon système limbique. Ne pas intellectualiser la chose juste pour la rendre convenable.

Être là, loyale envers moi-même et goûtant l'instant!" MM

02 | notes d'intentions

03 | processus

04 | micro-trottoir

05 | la compagnie MMCC
biographies

06 | tarifs
workshop
fiche technique générale

07 | calendrier
précédents spectacles

08 | contacter la compagnie

AVANT LA PERFORMANCE

Équipé d'un micro et d'un enregistreur, Arthur Ower se glisse dans la file d'attente de la billetterie, dans le hall d'accueil ou dans le petit bar. En contact direct avec le public, il réalise un "micro-trottoir". Le micro-trottoir est une technique journalistique consistant à interroger certaines personnes au hasard des rencontres. Avec un court questionnaire simple et direct, il invite les gens à mettre en mots leur regard sur eux-mêmes, sur les autres, leurs envies, leurs refus, leurs attentes et leurs rires. (cf page 4). Ce questionnaire peut changer selon le thème de la soirée. Néanmoins il visera toujours une forme d'intimité.

Arthur, passe ensuite les réponses à la moulinette. Avec son oreille de musicien et ses possibilités de technicien son, il extrait l'essence des réponses qui servira à créer les thèmes diffusés des futures improvisations dansées.

PENDANT LA PERFORMANCE

En avant-scène, nous retrouvons arthur équipé de son ordinateur et d'une connexion internet.

Au lointain, juste à côté de multiple costumes, la performeuse Marianne Masson, encore ignorante de tout, attend de savoir à quelle sauce elle va se mettre en

mouvement.

À l'aide d'une voix-off, il est demandé au public de s'approcher d'Arthur pour lui chuchoter à l'oreille le titre et le compositeur d'un morceau auquel ils s'émeuvent ou avec lequel ils souhaitent tendre un piège.

Le rituel peut donc commencer

Les 2 petites lampes s'allument. Marianne choisi une combinaison vestimentaire au hasard.

Arthur diffuse ensuite le thème de la 1ère improvisation avec la ou les voix des spectateurs interviewés.

Puis, à partir d'internet, il envoie la 1ère musique soufflée par un téméraire.

Les 2 petites lampes s'éteignent.

Marianne vient d'entendre pour la 1ère fois le thème et tente de le faire sien avant de se jeter dans l'arène aux éclairages inconnus, dans un costume sans doute inapproprié et sur une musique inattendue, voir méconnue, peut-être bousculante, peut-être même en désaccord avec le thème, ou encore sur un tube des années 80...qui sait ?

Ce rituel se réitère avant chaque morceau, découpant la performance en Haïku dansés d'environ 4 minutes chacun.

PIÈGE-MOI

peut donc durer
entre 20 minutes et 1 heure
selon les désirs



— Exemple de questionnaire pour le Micro-Trottoir —

Avez-vous des attentes ou des sujets que vous souhaiteriez voir abordés dans la performance de ce soir ?

Si vous deviez donner un thème à la période que vous vivez en ce moment, quel serait-il ?

Quelle est la singularité qui vous émeut le plus chez une personne ?

Quelles sont les personnes, les choses ou les situations avec lesquelles vous pouvez vous mettre mal à l'aise ?

Êtes-vous sensible à l'auto-dérision ?

Si oui, quelle est l'incongruité de vous-même (corporelle ou de caractère) qui vous fait le plus rire ?



LA COMPAGNIE

La **Compagnie MMCC** est née en 2010 sous l'impulsion des deux artistes chorégraphiques Chloé Caillat et Marianne Masson, de leur complicité créative avec les musiciens Pierre Pollet et Arthur Ower et de leurs nécessités de créer.

Les 3 premiers spectacles, **Fu, Bu & Chu Trio** (jeune public), **Il est Formellement Interdit de Jouer au Ballon** et **qu4tre** furent des co-crétions danse/musique sur la multiplicité de l'individu et l'individu au regard du collectif. Peu de temps après les deux soli **Une Autre, S'il Vous Plaît** et **Have You Met Suzette**, Marianne Masson se voit confier la direction chorégraphique des futures pièces. Depuis, elle continue de visiter les émotions avec le mouvement et met son propre corps à l'épreuve avec un co-plateau dont elle signe les 2 parties: **Une Autre, S'il Vous Plaît** et la performance entièrement improvisée et interactive **Piège-Moi [ou l'auto-truande programmée]** pour un puissant seule-en-scène féminin d'1h30.

La **Compagnie MMCC** compte donc à son répertoire 5 créations et 1 performance improvisée, allant de l'écriture la plus ciselée à la composition instantanée, du jeune public au tout public, de l'obscurité des théâtres à l'adaptation en milieu urbain.

DANSEUSE / CHORÉGRAPHE / PERFORMEUSE / COMÉDIENNE

Dès 19 ans, elle obtient ses 2 EAT puis le Diplôme d'Études Chorégraphiques Supérieures au Centre de Danse James Carlès. Parallèlement à ses études, elle se forme pendant 10 ans au jeu d'acteur auprès des metteurs en scène du Nouveau Théâtre Jules-Julien de Toulouse.

Aujourd'hui et depuis presque 10 ans, Marianne fait le choix fort d'être à la fois interprète et chorégraphe de la **Compagnie MMCC**. Être chorégraphe, interprète, assistante, regard extérieur, se nourrir de travaux éclectiques allant de la danse contemporaine, au théâtre en passant par les arts numériques ; des complicités profondes avec les artistes chorégraphes et metteurs en scène rencontrés ; des différentes cultures des pays traversés au gré des tournées ; des échanges avec des partenaires de jeux inestimables sont autant d'inspirations pour ses créations personnelles.

En tant qu'interprète dans de nombreuses compagnies, Marianne Masson a tourné en Asie, en Amérique Latine, en Afrique, en Europe ; a participé à 2 projets Européens d'envergures avec la Cie K. Danse : **Metabody** et **Wholodance** et a été résidente sélectionnée par la **Bogliasco Foundation** (Gênes – Italie). Elle est ou a été interprète pour : **le Théâtre Réel, Son'Icône Danse** (Nantes), **K. Danse, Emmanuel Grivet, Erre que Erre Danza** (Barcelone), **les Âmes Fauves** et la **Tide Company**.

MUSICIEN / COMPOSITEUR

Découvrant la musique à l'adolescence, Arthur Ower commence ses expérimentations sonores par la guitare : acoustique d'abord puis très vite électrique et ensuite modifiée par le biais d'effets et autres machines à bruits. Il obtient en 2008 un BTS Son au Lycée des Arènes. Il s'implique depuis dans divers projets musicaux en tant qu'ingénieur du son, aussi bien en studio que lors de concerts, en continuant parallèlement son travail personnel de création musicale et sonore.

CONDITIONS FINANCIÈRES

Prix de cession de la performance sur devis.

+ frais de déplacements, hébergement et restauration pour 2 ou 3 personnes (si technicien en tournée).
Barème SYNDEAC en vigueur.

WORKSHOP SUR L'IMPROVISATION ET L'ÉCRITURE INSTANTANÉE EN DANSE CONTEMPORAINE

Nombre d'heure, nombre d'intervenant, cohérence avec le ou les projet(s) et conditions :

- à définir en amont du contrat entre les 2 parties
- 60€/1h/intervenant



CONDITIONS TECHNIQUES

régisseur son **Arthur Ower** | arthur.ower@gmail.com | 06 70 99 87 16

Dimensions espace de jeu 5m x 4m minimum

Revêtement au sol surface plane (plancher, linoléum, béton, tapis de danse...)

Son Diffusion sonore standard en façade et retours.
Dans l'idéal pour la façade, un système 3 voies avec sub.
L'ordinateur et la carte son sont fournis par la compagnie.
Prévoir 2 DI en sortie de carte son + longueur de câble nécessaire pour les DI en fonction du positionnement du technicien son (avant-scène ou 1er rang du public).

Il aura besoin d'une connexion internet pendant la performance. En règle générale, il pourra utiliser son téléphone à cet effet mais si un réseau wifi est disponible dans le bâtiment, merci de lui en faciliter l'accès.

Lumière Adaptabilité au lieu et au matériel à disposition

SCÉNOGRAPHIE

Coin loge à vue un lampadaire, un fauteuil et un porte manteau (apportés par la compagnie)
Coin son à vue un petit bureau, une chaise et une lampe de chevet (apportés par la compagnie)

MATÉRIEL ANNEXE DEMANDÉ

- Prévoir un bon accès internet sur le plateau (wifi ou partage de connexion via smartphone)
- 2 rallonges noires arrivant sur scène pour brancher les 2 lampes soit en direct soit sur circuit(s)
- 1 rouleau de gaffeur tapis de danse noir
- 2 DI en sortie de carte son
- Longueur de câble nécessaire pour DI

NOTES IMPORTANTES

Nécessité de 45 minutes de battement entre le Micro-Trottoir et le début de la performance, pour permettre au technicien de faire le montage son, indispensable à la performance.

Durée de la performance modulable entre 20 min et 1h.
Adaptable grands et petits espaces, intérieur et extérieur.

PARTENAIRES

Rencontres Mouvementées 2018



CALENDRIER

9 mai 2018 : *Piège-Moi* - le KALINKA - After Conf du Cri de la Chatte | Toulouse

14 décembre 2018 : *Piège-Moi* - ESPACE ROGUET - 10 ans Rencontres Mouvementées | Toulouse

25 juillet 2019 : *Une Autre, S'il Vous Plaît + Piège-Moi* - les ESTIVITÉS - 20h | Blagnac

24 et 25 août 2019 : *Une Autre, S'il Vous Plaît + Piège-Moi* - Festival INSOLENCE | St-Antonin-Noble-Val (82)

13 septembre 2019 : *Une Autre, S'il Vous Plaît* - Festival du MORSE | Rabastens (81)

9 novembre 2019 : *Une Autre, S'il Vous Plaît + Piège-Moi* - la FABRIQUE du Mirail - 12h45 | Toulouse

10 mars 2021 : *Piège-Moi* - CC Théâtre des Mazades - semaine de l'Égalité Femme/Homme | Toulouse

Fin 2021 : *Piège-Moi* - report des 5 représentations - scolaire et tout public - Théâtre du Grand-Rond | Toulouse

LES PRÉCÉDENTS SPECTACLES DE LA COMPAGNIE



Fu, Bu & Chu Trio
jeune public



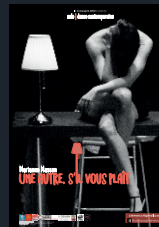
Il est formellement
interdit de jouer
au ballon



qu4tre



Have You Met Suzette
solo Chloé Caillat



Une Autre,
s'il vous plaît
solo Marianne Masson

PHIÈGE

[ou l'auto-truande programmée]

Compagnie MMCC

124 rue Réguelongue 31100 Toulouse

Licences d'entrepreneur de spectacles n°2-1072245 - n°3-1072242

CONTACTS

Artistique / Diffusion Marianne Masson
06 50 08 02 52 | ciemmcc@gmail.com

Administration Ségolène Geindre
06 85 84 08 98 | ciemmcc@gmail.com

Production Sylvie Commagnac
06 30 53 64 20 | sylvie.commagnac@mailo.com

conception graphique Guillaume Pique & Émilie Gérard
crédit photos Philippe Darre, Moon Child Studio, Isabelle Nadal

